

# AFORO DE PRODUCCIÓN DE OLIVAR EN ANDALUCÍA

## CAMPAÑA 2017-2018

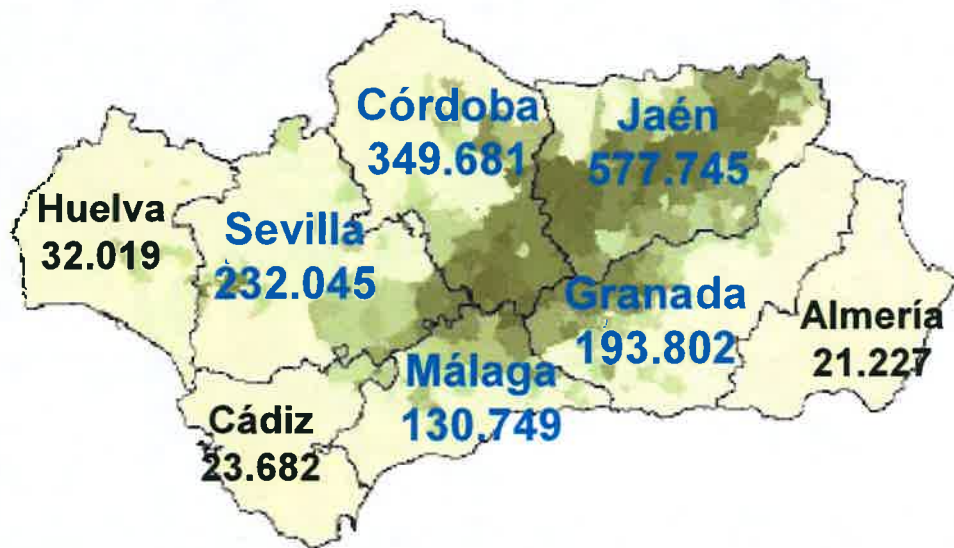
Jaén

23 de Octubre de 2017

## DATOS BÁSICOS DEL OLIVAR ANDALUZ

# PRIMER CULTIVO DE ANDALUCÍA

### Superficie provincial (ha)



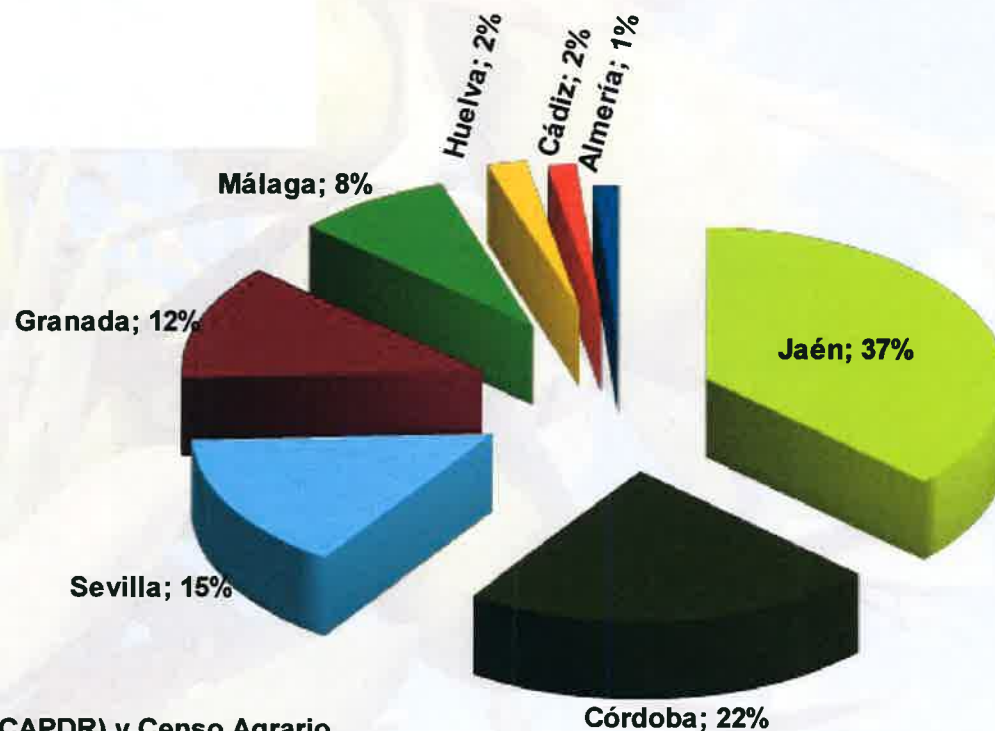
### VALOR DE LA PRODUCCIÓN EN 2016

3.594 mill. de €

### SUPERFICIE DE OLIVAR

1.561.950 ha

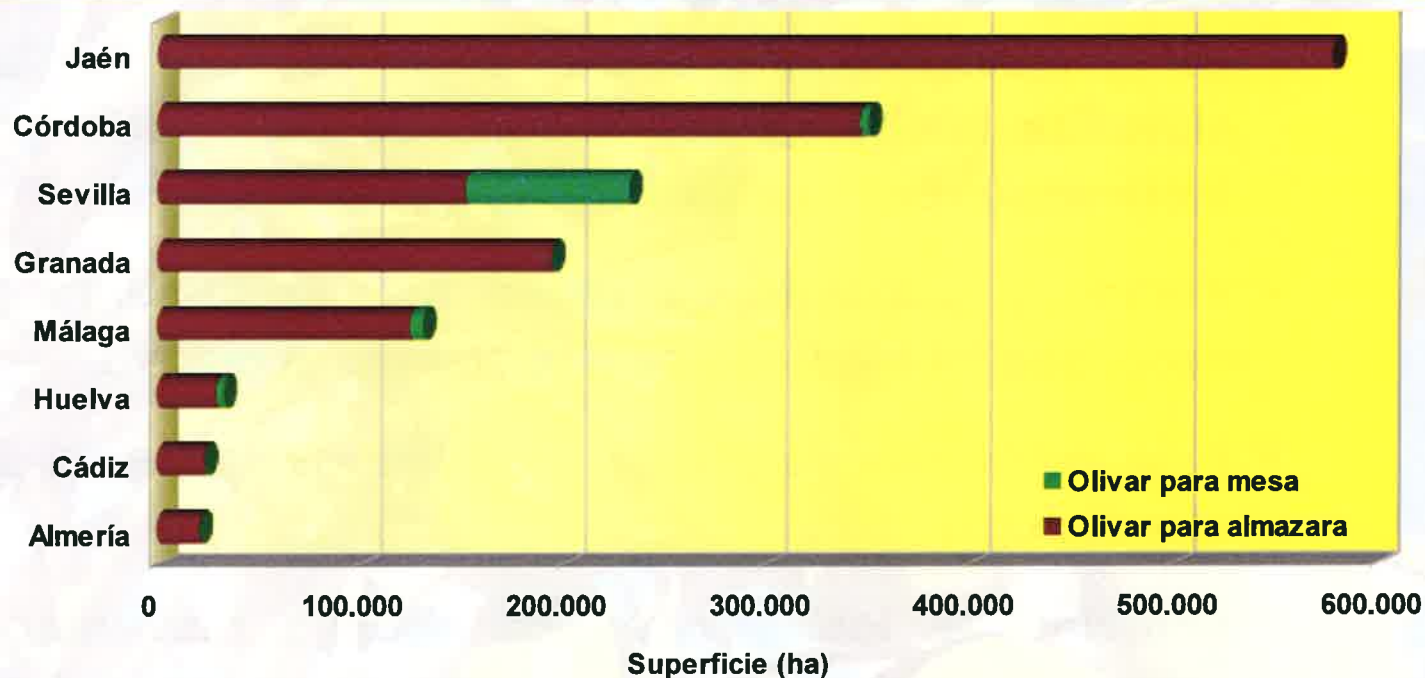
Unas 170.000 explotaciones, distribuidas principalmente en **Jaén, Córdoba, Granada, Málaga y Sevilla.**



Fuente: Anuario de Estadísticas Agrarias y Pesqueras (CAPDR) y Censo Agrario

## DATOS BÁSICOS DEL OLIVAR ANDALUZ

# SUPERFICIES PROVINCIALES DE OLIVAR PARA ALMAZARA Y MESA



✓ **OLIVAR PARA ALMAZARA.** Jaén es la provincia con mayor superficie seguida por Córdoba y Granada. En 2017 hay 844 almazaras activas en Andalucía, de las cuales 327 pertenecen a la provincia de Jaén (39 %).

✓ **OLIVAR PARA MESA.** Cuenta con unas 95.000 ha, principalmente en la provincia de Sevilla (80.765 ha), sin tener en cuenta la superficie de variedades de doble aptitud de Córdoba y Málaga. En 2017 se registran 219 entamadoras activas en Andalucía, 134 en la provincia de Sevilla (61 %).

Fuente: AICA y Anuario de Estadísticas Agrarias y Pesqueras (CAPDR)

## EVOLUCIÓN DE LA CAMPAÑA

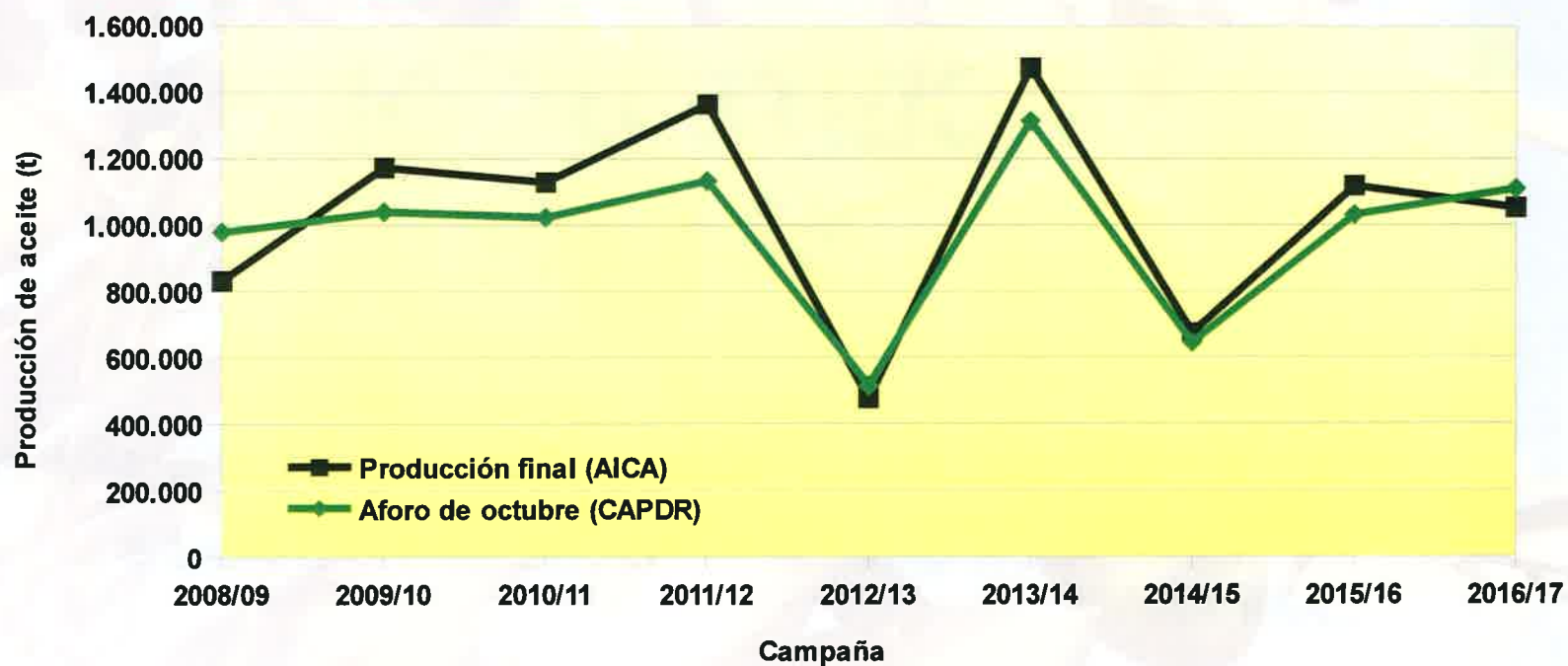
- ✓ Abundante **floración** en general, que no se vio acompañada de un buen cuajado debido a las escasez de lluvias y las elevadas temperaturas de final de primavera, que además incrementaron la caída fisiológica del fruto.
- ✓ Verano y principio de otoño extremadamente caluroso y seco, que ha afectado sensiblemente al cultivo.
- ✓ Baja incidencia de **plagas**, también afectadas en parte por la climatología.
- ✓ Actualmente los olivares de secano presentan síntomas evidentes de **estrés hídrico** y envero precoz de los frutos. La aceituna de mesa reduce progresivamente su aptitud para este destino y su recolección se está adelantando respecto a otras campañas.
- ✓ El olivar de riego evoluciona de forma más adecuada, pero también se perciben síntomas de falta de agua por agotamiento de pozos o recortes del suministro de riego.

## MÉTODO DE AFORO

### ✓ FUENTES DE INFORMACIÓN:

- Departamentos de Estadística de las Delegaciones Territoriales.
- Consultas a almazaras.
- Paneles Territoriales de superficies y producciones.
- Red de Alerta e Información Fitosanitaria (RAIF).

### ✓ PRECISIÓN DEL MÉTODO:



**AFORO DE ACEITUNA PARA ALMAZARA. CAMPAÑA 2017/18.**

## **AFORO DE PRODUCCIÓN. ANDALUCÍA**

**ACEITUNA PARA  
ALMAZARA**

**4.302.500 t**



**ACEITE DE OLIVA**

**884.900 t**

**15,8 % INFERIOR A LA PRODUCCIÓN DE LA CAMPAÑA 2016/17**

**7,7 % INFERIOR QUE LA MEDIA DE LAS ÚLTIMAS 5  
CAMPAÑAS**

## AFORO DE PRODUCCIÓN. JAÉN



Rto. medio estimado 21,8 %

**ACEITUNA PARA  
ALMAZARA**

**1.651.000 t**



**ACEITE DE OLIVA**

**360.000 t**

✓ **28,5 % MENOS QUE LA CAMPAÑA 2016/2017**

✓ **16,5 % MENOS QUE LA MEDIA DE LAS 5 ÚLTIMAS CAMPAÑAS**

Se espera una importante reducción de cosecha como consecuencia de las altas temperaturas sufridas durante el verano y la falta de lluvias. Este año se acumula un déficit hídrico medio de 226 mm, a lo que debe sumarse un año anterior con déficit similar. También es destacable la alta variabilidad de cosecha en los diferentes olivares, más acusada en los secanos.

## AFORO DE PRODUCCIÓN POR PROVINCIAS

	<b>Aforo aceituna almazara (t)</b>	<b>Aforo aceite de oliva (t)</b>	<b>Variación media aceite (5 últimas campañas)</b>	<b>Variación campaña anterior aceite</b>
<b>Almería</b>	<b>62.800</b>	<b>12.500</b>	<b>15,8%</b>	<b>12,2%</b>
<b>Cádiz</b>	<b>46.900</b>	<b>8.700</b>	<b>-3,3%</b>	<b>-15,8%</b>
<b>Córdoba</b>	<b>1.244.200</b>	<b>243.700</b>	<b>1,4%</b>	<b>-8,9%</b>
<b>Granada</b>	<b>400.000</b>	<b>91.400</b>	<b>-13,1%</b>	<b>-15,8%</b>
<b>Huelva</b>	<b>37.700</b>	<b>7.200</b>	<b>23,2%</b>	<b>-1,0%</b>
<b>Jaén</b>	<b>1.651.000</b>	<b>360.000</b>	<b>-16,5%</b>	<b>-28,5%</b>
<b>Málaga</b>	<b>295.600</b>	<b>57.700</b>	<b>-4,9%</b>	<b>23,2%</b>
<b>Sevilla</b>	<b>564.300</b>	<b>103.700</b>	<b>8,6%</b>	<b>7,7%</b>
<b>ANDALUCÍA</b>	<b>4.302.500</b>	<b>884.900</b>	<b>-7,7%</b>	<b>-15,8%</b>



**AFORO DE ACEITUNA PARA MESA. CAMPAÑA 2017/18.**

## **AFORO DE PRODUCCIÓN**

# **ACEITUNA PARA MESA**

# **422.330 t**

**19,1 % MENOS QUE LA CAMPAÑA 2016/2017**

**10,6 % MENOS QUE LA MEDIA DE LAS 5 ÚLTIMAS CAMPAÑAS**

## AFORO DE PRODUCCIÓN POR PROVINCIAS



	Aforo aceituna de mesa (t)	Variación media (5 últimas campañas)	Variación Campaña anterior
<b>Almería</b>	<b>760</b>	<b>-12,6%</b>	<b>-7,6%</b>
<b>Cádiz</b>	<b>40</b>	<b>-13,3%</b>	<b>112,8%</b>
<b>Córdoba</b>	<b>65.180</b>	<b>-8,4%</b>	<b>-9,5%</b>
<b>Granada</b>	<b>60</b>	<b>27,9%</b>	<b>-27,0%</b>
<b>Huelva</b>	<b>4.270</b>	<b>-9,9%</b>	<b>-37,3%</b>
<b>Jaén</b>	<b>550</b>	<b>-12,0%</b>	<b>2,1%</b>
<b>Málaga</b>	<b>55.300</b>	<b>0,5%</b>	<b>12,9%</b>
<b>Sevilla</b>	<b>296.170</b>	<b>-12,9%</b>	<b>-24,6%</b>
<b>ANDALUCÍA</b>	<b>422.330</b>	<b>-10,6%</b>	<b>-19,1%</b>

**Considerable descenso de producción como consecuencia de la falta de lluvias en septiembre, que ha depreciado gran cantidad de aceituna por estar arrugada o no llegar al calibre mínimo.**

## PREVISIÓN DE LA PRODUCCIÓN MUNDIAL

<b>ACEITE DE OLIVA 2017/18</b>	<b>Estimación (t)</b>
<b>Andalucía</b>	<b>884.900</b>
<b>España</b>	<b>1.150.000</b>
<b>Mundo</b>	<b>2.854.000</b>



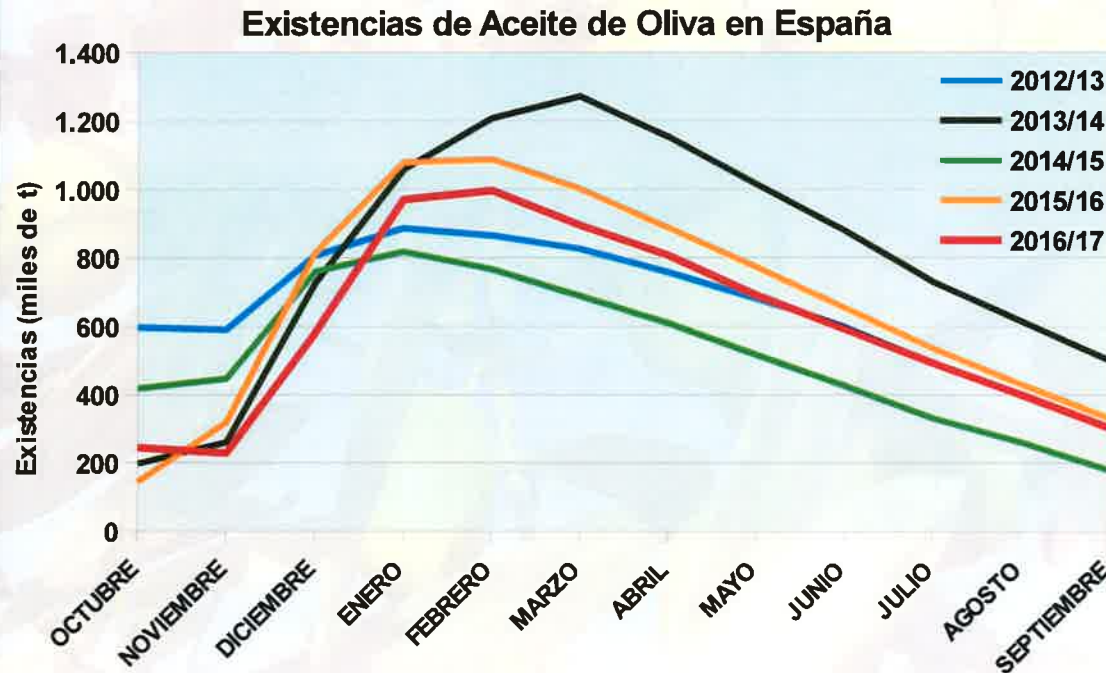
<b>ACEITUNA PARA MESA 2017/18</b>	<b>Estimación (t)</b>
<b>Andalucía</b>	<b>422.330</b>
<b>España</b>	<b>566.300</b>
<b>Mundo</b>	<b>2.951.500</b>

## EXISTENCIAS DE ACEITE DE OLIVA

# EXISTENCIAS EN ESPAÑA

# 304.400 t

(A 30 DE SEPTIEMBRE DE 2017)



Fuente: AICA

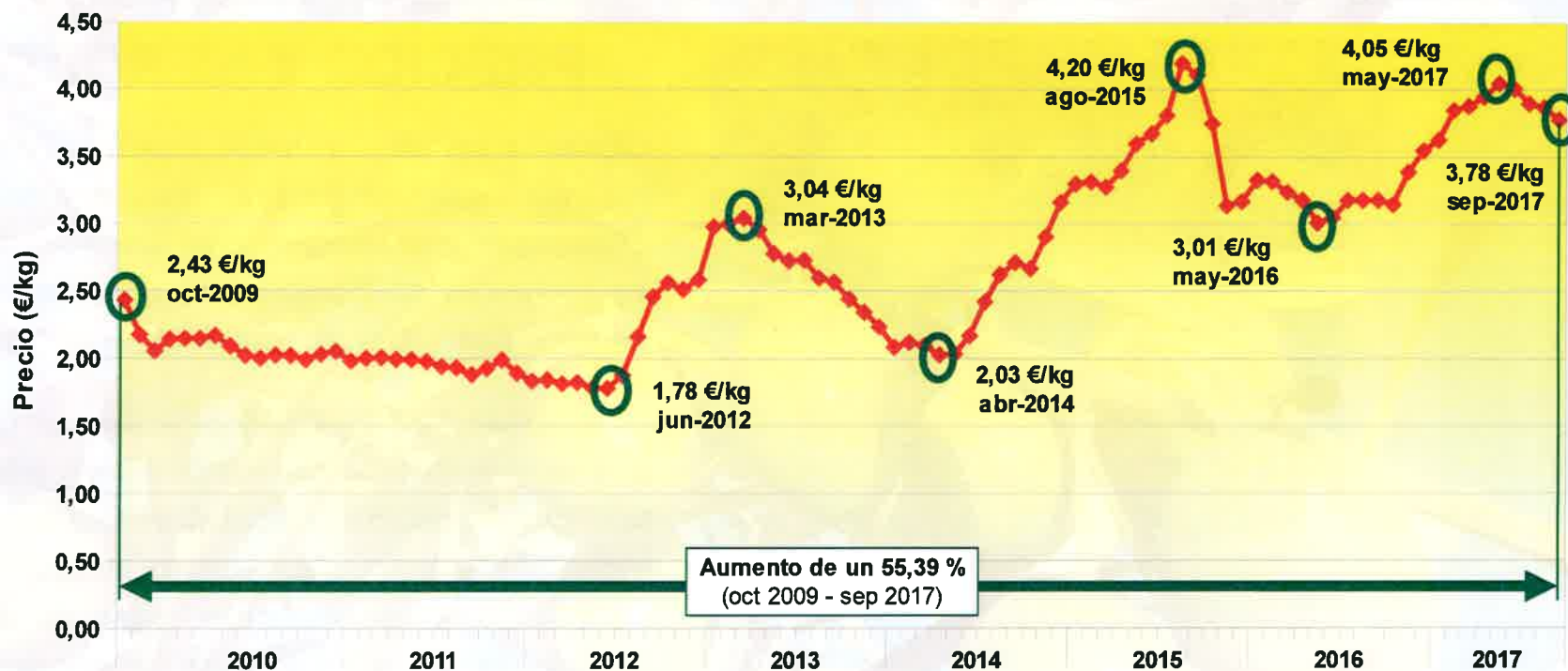
## EXISTENCIAS EN ALMAZARAS

La campaña 2016/17 comenzó con escasas existencias, aunque posteriormente se mantuvo con un desarrollo similar a la campaña anterior.

## MERCADO DEL ACEITE DE OLIVA

# EVOLUCIÓN DE LOS PRECIOS EN ORIGEN

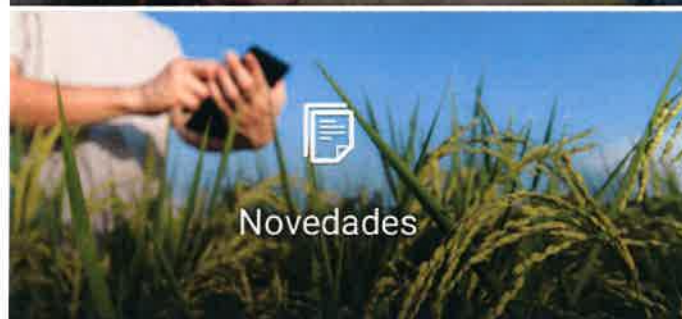
EVOLUCIÓN DEL PRECIO MEDIO EN ORIGEN DEL ACEITE DE OLIVA VIRGEN EXTRA EN ANDALUCÍA



- La campaña 2016/17 destacó por un incremento de los precios respecto a la media de la campaña anterior y de los últimos años. En **mayo de 2017** se alcanzó el precio máximo de la campaña con **4,05 €/kg** en el aceite virgen extra.
- En **septiembre de 2017** el precio se situaba en **3,78 €/kg**, un 19 % mayor que en septiembre del año pasado y un 55 % mayor que en octubre de 2009.

# EVOLUCIÓN DE LOS PRECIOS EN ORIGEN

Observatorio de precios



## OBSERVATORIO DE PRECIOS Y MERCADOS

- Realiza un **seguimiento continuo de precios** de un gran número de productos en diferentes posiciones comerciales. También se elaboran diferentes estudios, informes de seguimiento, fichas de productos, costes...
- En olivar se registran **precios en origen de aceite y aceituna de verdeo** procedentes de la **colaboración desinteresada de 240 industrias**, con una **representatividad del 41,4 %** de la producción total de **aceite de Andalucía** y un **10,4 %** de la producción de **aceituna de verdeo**.

• Disponible en:

→ App móvil

→ Web



Descargue la App del Observatorio



Disponible en Google play

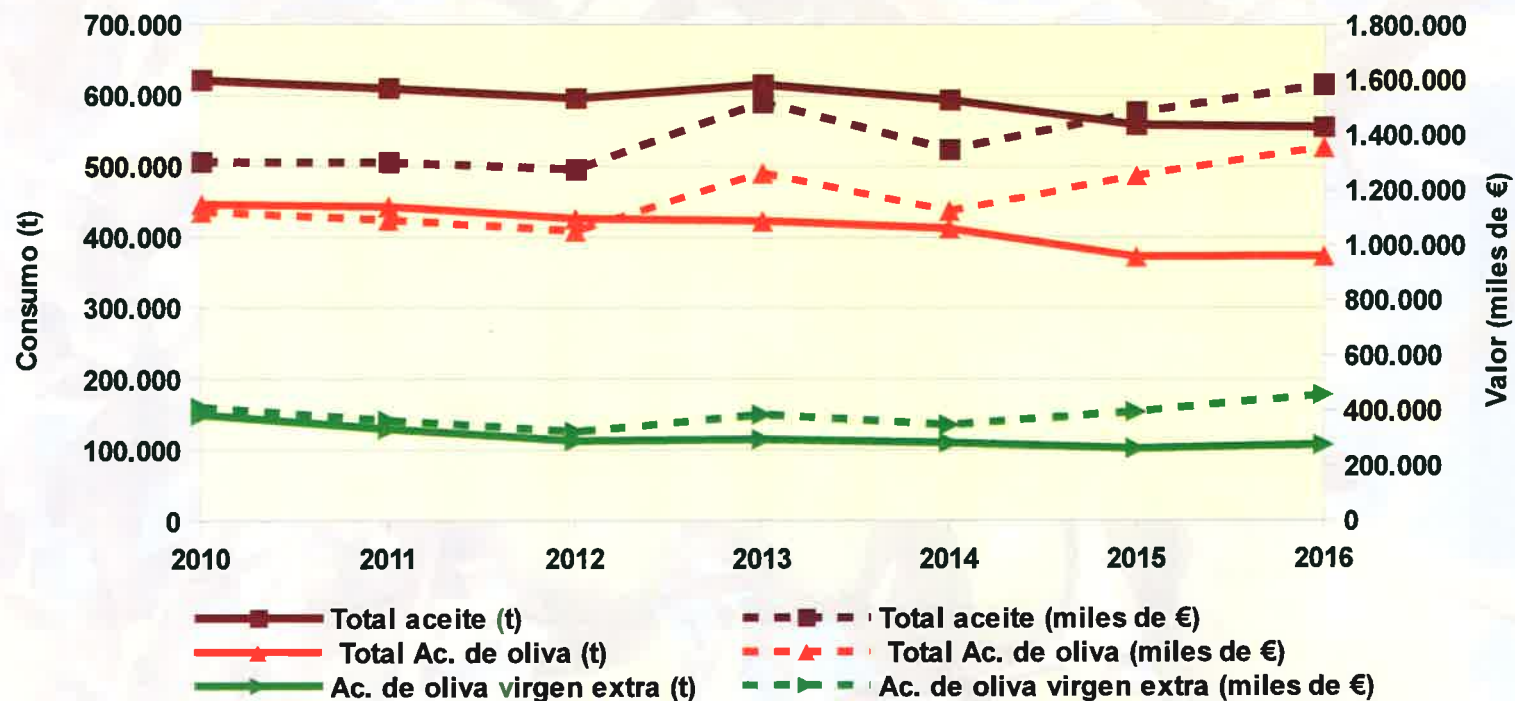


Disponible en el App Store

<http://www.cap.junta-andalucia.es/agriculturaypesca/observatorio>

## MERCADO DEL ACEITE DE OLIVA

# CONSUMO NACIONAL DE ACEITES EN HOGARES



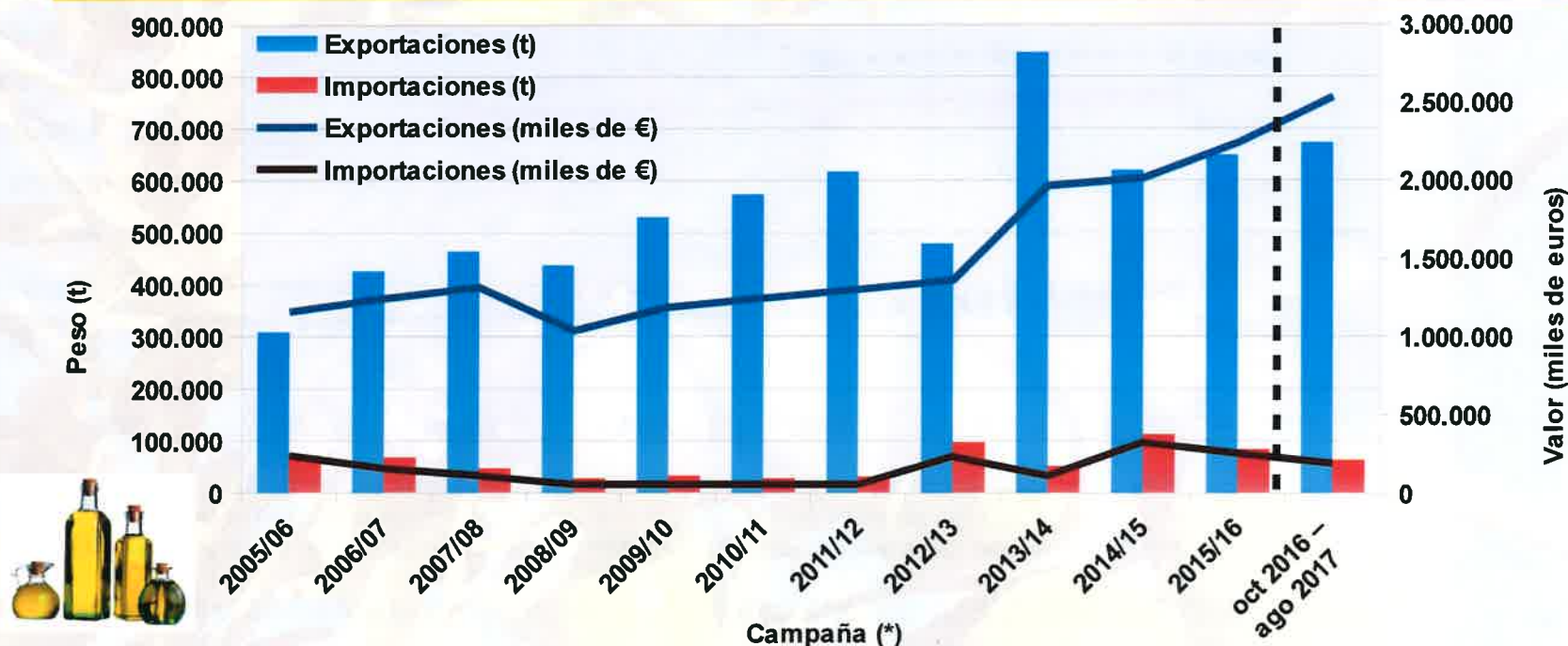
**CONSUMO DE ACEITES:** disminuye ligeramente en los últimos años, alcanzando en 2016 las 555.818 toneladas.

### CONSUMO DE ACEITE DE OLIVA:

- En España se consumieron 373.525 t de aceite de oliva en 2016, valorado en 1.355 millones de €. El aceite de oliva virgen extra aumenta su consumo en un 5,2 % respecto al año anterior.
- En Andalucía el total de aceite de oliva consumido en 2016 fue de 62.947 t (221,12 millones de €), representando el **17 % del total nacional**. El virgen extra también aumenta respecto a 2015 en un 8,4 %. Fuente: Panel del consumo alimentario (MAGRAMA)

## MERCADO DEL ACEITE DE OLIVA

# EVOLUCIÓN DE LAS EXPORTACIONES E IMPORTACIONES DE ACEITES DE OLIVA EN ANDALUCÍA



Andalucía lidera las exportaciones con el **76 % del valor total nacional** y tendencia ascendente.

Andalucía exportó durante la campaña 2016/17\* un total de **673.565 t** de aceite de oliva (**2.536 millones de €**), lo que supuso el **64 % de la producción** (1.051.496 t).

Andalucía importó en el mismo periodo un total de **62.668 t** de aceite de oliva (**189 millones de €**), equivalente al **6 % de la producción**.

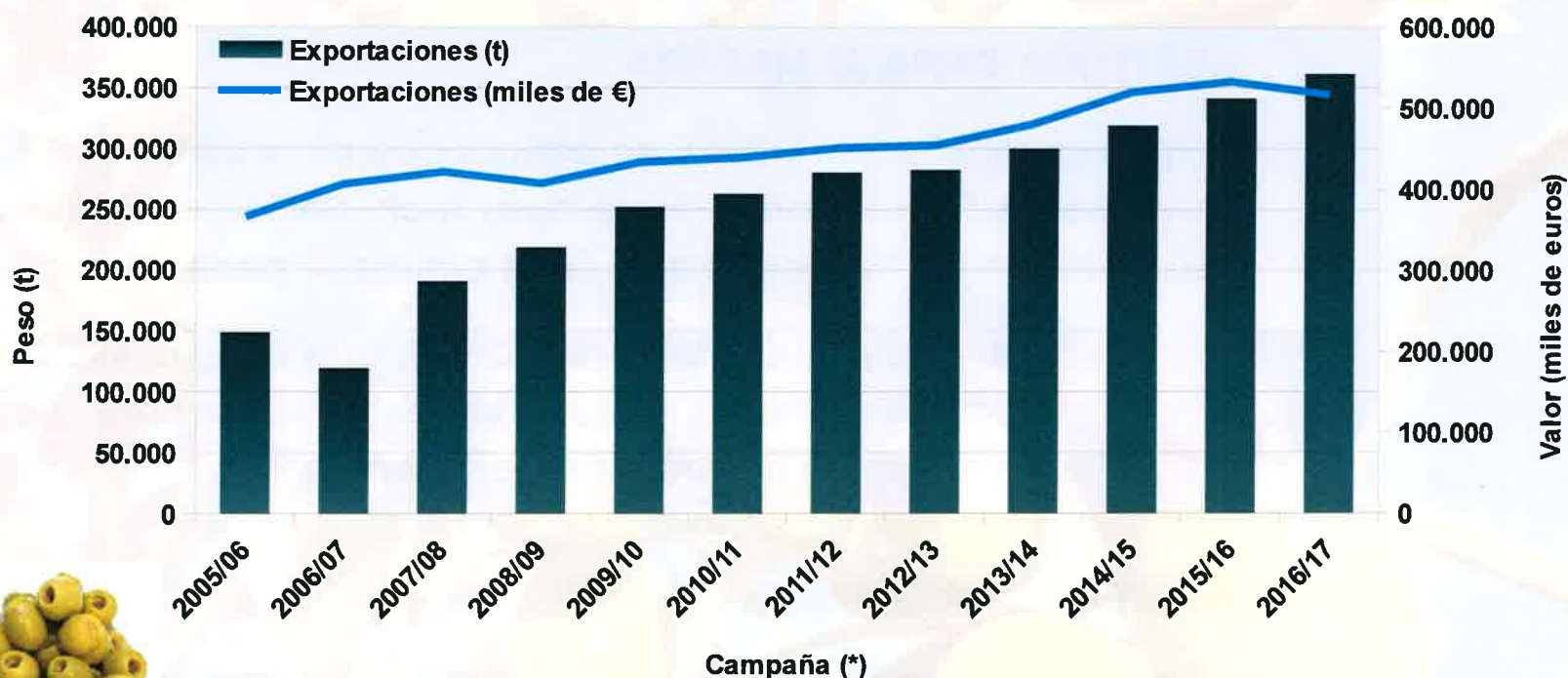
Fuente: ICEX. Código taric 1509

\* La campaña incluye datos desde octubre a septiembre del año siguiente. Campaña 2016/17 incompleta (datos hasta agosto).



MERCADO DE LA ACEITUNA PARA MESA

# EVOLUCIÓN DE LAS EXPORTACIONES DE ACEITUNA PARA MESA EN ANDALUCÍA



Andalucía se encuentra a la cabeza de las exportaciones de aceituna para mesa con el **74 % del valor total nacional y tendencia al alza.**

En la campaña 2016/17 se exportaron **361.367 t** de aceituna para mesa (**516 millones de €**), lo que supuso un **69 % de la producción de Andalucía** (522.103 t).

Fuente: ICEX. Código taric 200570

\* La campaña incluye datos desde septiembre a agosto del año siguiente.

## ACTIVIDAD Y EMPLEO

### ➤ ACEITUNA PARA ALMAZARA

- ✓ En la campaña 2017-2018 se estima que se registren **13,6 millones de jornales** en labores de campo, incluida la recolección, lo que supone un 6,2 % menos que en la campaña pasada.
- ✓ En Jaén se prevén **4,8 millones de jornales**, equivalentes al 35 % del total de Andalucía. Adicionalmente se espera superar los 143.500 jornales en labores de molturación.

### ➤ ACEITUNA PARA MESA

- ✓ Las labores asociadas al olivar para aceituna de mesa supondrán alrededor de **1,9 millones de jornales** en labores de campo, incluida la recolección.
- ✓ En Sevilla se estiman **1,5 millones de jornales**, el 81 % del total de Andalucía.

## CONCLUSIONES

- ✓ Los datos presentados son **estimaciones de producción**, por tanto la evolución de la climatología en los próximos meses puede hacer variar este aforo.
- ✓ La presente campaña ha quedado muy condicionada por la **escasez de lluvia** y las elevadas temperaturas, especialmente a finales de verano y principios de otoño.
- ✓ La producción de **aceite** se ha estimado en torno a las **884.900 t**, con un descenso respecto a la campaña anterior del 15,8 % y valorándose como una producción media-baja. La previsión en provincias con mucho peso de aceituna de mesa dependerá en gran parte de la proporción que finalmente se destine a molino.
- ✓ Para **aceituna para mesa** se prevé una cosecha de **422.330 t**, un 19,1 % menor que en la campaña 2016/17.

## CONCLUSIONES

- ✓ En empleo, se espera una campaña más corta de lo habitual, que registrará unos **15,6 millones de jornales** en labores asociadas al cultivo y recolección de la aceituna (para mesa y almazara). Jaén será la principal provincia generadora de empleo con 4,8 millones de jornales previstos.
- ✓ Las existencias de aceite disponibles y los precios moderadamente altos de inicio de campaña permiten predecir **buenas expectativas en el mercado del aceite de oliva**.
- ✓ El mercado exterior continúa en auge, pero sigue siendo importante **impulsar la concentración de la oferta** e implantar prácticas comerciales que promuevan un mayor equilibrio en la cadena de valor del aceite de oliva.

# **AFORO DE PRODUCCIÓN DE OLIVAR EN ANDALUCÍA**

**CAMPAÑA 2017-2018**

*Jaén*

*23 de Octubre de 2017*